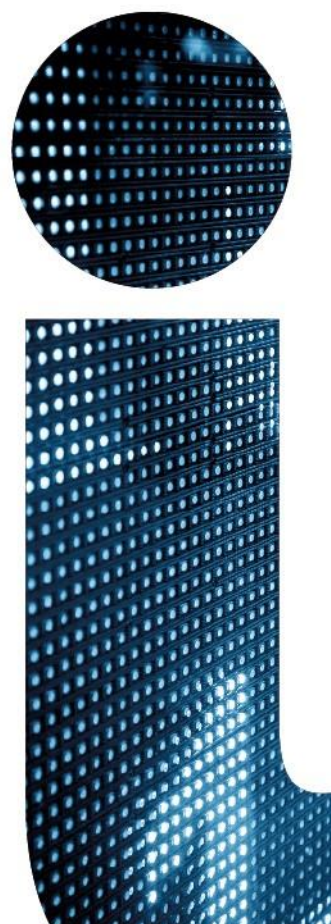


Grupa Kapitałowa  
IPOPEMA Securities S.A.

# Komentarz Zarządu

**do raportu za okres 3 miesięcy zakończony  
31 marca 2021 roku**

Warszawa, dnia 13 maja 2021 roku



# Spis treści

## Część I

1. Wynik finansowy	3
2. Czynniki mające wpływ na wyniki w I kwartale 2021 roku	4
3. Czynniki mogące mieć wpływ na wyniki w kolejnych okresach roku 2021	5
4. Realizacja prognoz	6

## Część II

1. Struktura organizacyjna Grupy Kapitałowej IPOPEMA Securities	7
2. Zmiany w strukturze organizacyjnej Grupy Kapitałowej IPOPEMA Securities	7
3. Akcjonariat IPOPEMA Securities S.A.	7
4. Zmiana liczby akcji posiadanych przez osoby zarządzające lub nadzorujące	8
5. Informacje dotyczące emisji, wykupu i spłaty nieudziałowych i kapitałowych papierów wartościowych	8
6. Pożyczki, gwarancje, poręczenia	8
7. Postępowania sądowe	8
8. Transakcje z podmiotami powiązаныmi	9
9. Istotne zdarzenia po dacie bilansowej	9

# CZĘŚĆ I

## 1. Wynik finansowy

Wybrane skonsolidowane dane finansowe (w tys. zł)*	I kw. 2021	I kw. 2020
Przychody ogółem, w tym	64.752	49.045
<i>Usługi maklerskie i pokrewne</i>	19.076	9.581
<i>Zarządzanie funduszami inwestycyjnymi</i>	39.420	33.078
<i>Usługi doradcze</i>	6.256	6.386
Koszty działalności ogółem	59.204	46.891
Zysk z działalności podstawowej	5.548	2.154
Zysk netto za okres	3.041	-164

\*Dane nieaudytowane

### Przychody

W I kwartale 2021 r. w relacji do analogicznego okresu roku ubiegłego wystąpił wzrost przychodów w segmentach usług maklerskich i zarządzania funduszami inwestycyjnymi (przy jednoczesnym niewielkim spadku przychodów w segmencie usług doradczych), co w konsekwencji przełożyło się na wzrost łącznych skonsolidowanych przychodów Grupy IPOPEMA w I kw. 2021 r. o 32,0% (do poziomu 64.752 tys. zł wobec 49.045 tys. zł w pierwszym kwartale roku 2020).

Przychody zrealizowane w segmencie usług maklerskich (19.076 tys. zł; 29,5% skonsolidowanych przychodów) zanotowały największą dynamikę i były praktycznie dwukrotnie wyższe niż w okresie porównawczym ubiegłego roku (9.581 tys. zł), na co wpływ miał przede wszystkim prawie dziewięciokrotny wzrost przychodów z tytułu usług bankowości inwestycyjnej (10.149 tys. zł wobec 1.131 tys. zł w I kw. 2020 r.). Tak znaczący wzrost przychodów w obszarze bankowości inwestycyjnej wynikał w dużym stopniu z realizacji jednej z największych w ostatnim czasie ofert akcji spółki Huuuge, w której IPOPEMA Securities pełniła funkcję współprowadzącego księgę popytu i oferującego (będąc jedynym organizatorem oferty na rynku polskim), a także prowadziła działania stabilizacyjne. Przychody z tytułu obrotu papierami wartościowymi były wyższe o 13,3% (8.794 tys. zł wobec 7.762 tys. zł), co w dużym stopniu wynikało ze zwiększonej aktywności na rynkach zagranicznych, jak również z transakcji wspólnych z obszarem bankowości inwestycyjnej. Jednocześnie na GPW Spółka zanotowała niższy wolumen transakcji, co przełożyło się także na niższy udział rynkowy (2,13% wobec 3,46% rok wcześniej), tracąc przede wszystkim na rzecz biur specjalizujących się w obsłudze klientów detalicznych.

IPOPEMA TFI (segment zarządzania funduszami i portfelami) zanotowała w I kw. 2021 r. przychody w wysokości 39.420 tys. zł (60,9% skonsolidowanych przychodów), co w porównaniu z pierwszym kwartałem roku 2020 (33.078 tys. zł) oznacza wzrost o 19,2%. Wyższe przychody IPOPEMA TFI są rezultatem zwiększenia skali działalności oraz dobrych wyników zarządzania, co przełożyło się na wyższe kwoty pobranych opłat za zarządzanie funduszami. Oprócz opłat za zarządzanie funduszami sekurytyzacyjnymi, które stanowią istotną część przychodów IPOPEMA TFI, w dalszym ciągu rośnie udział przychodów z zarządzania funduszami rynku kapitałowego, których wartość aktywów wzrosła z 1,7 mld zł na koniec marca 2020 r. do 2,2 mld zł na koniec pierwszego kwartału roku 2021. Biorąc pod uwagę aktywa zgromadzone również w funduszach dedykowanych, IPOPEMA TFI niezmiennie pozostaje największym polskim towarzystwem funduszy inwestycyjnych – łączna suma aktywów w zarządzaniu na koniec marca 2021 r. wynosiła 59,8 mld zł (wobec 60,1 mld zł na koniec marca 2020 r.).

IPOPEMA Business Consulting (segment usług doradczych) zanotowała w I kw. 2021 r. przychody na poziomie 6.256 tys. zł (9,7% skonsolidowanych przychodów), w porównaniu z 6.386 tys. zł rok wcześniej.

### Koszty

Łączne koszty działalności Grupy IPOPEMA w I kwartale 2021 r. były o 26,3% wyższe w porównaniu z analogicznym okresem roku 2020 i wyniosły 59.204 tys. zł (wobec 46.891 tys. zł).

W segmencie usług maklerskich łączne koszty działalności w okresie styczeń-marzec 2021 r. wyniosły 16.119 tys. zł i w porównaniu z pierwszym kwartałem ubiegłego roku (10.096 tys. zł) były o 59,7% wyższe, głównie za sprawą wyższego poziomu kosztów usług obcych oraz wynagrodzeń.

Na wyższe koszty działalności w segmencie zarządzania funduszami inwestycyjnymi i portfelami (36.905 tys. zł wobec 30.282 tys. zł w I kw. 2020 r.) wpływ miały przede wszystkim koszty związane z zarządzaniem funduszami (w tym głównie sekurytyzacyjnymi) oraz wyższe koszty usług obcych i wynagrodzeń pracowników.

W segmencie usług doradczych poziom kosztów zanotowany w pierwszym kwartale 2021 r. (6.180 tys. zł) był o 5,1% niższy niż rok wcześniej (6.513 tys. zł).

## Wynik finansowy

Zyski zanotowane we wszystkich segmentach działalności przełożyły się na skonsolidowany zysk z działalności podstawowej na poziomie 5.548 tys. zł oraz 3.041 tys. zł skonsolidowanego zysku netto (w porównaniu z odpowiednio 2.154 tys. zł zysku na działalności i 164 tys. zł straty netto w I kwartale 2020 r.).

Zważywszy, że udział IPOPEMA Securities w IPOPEMA Business Consulting wynosi 50,02% oraz 77% w IPOPEMA Financial Advisory, zysk przypisany akcjonariuszom jednostki dominującej wyniósł 3.090 tys. zł, a 49 tys. zł stanowiła strata przypisana udziałowcom mniejszościowym.

W segmencie usług maklerskich dwukrotnie wyższe przychody pozwoliły na realizację w I kwartale 2021 r. zysku z działalności podstawowej na poziomie 2.957 tys. zł (wobec 515 tys. zł straty rok wcześniej) oraz zysku netto w wysokości 1.087 tys. zł (wobec 2.466 tys. zł straty netto w pierwszych trzech miesiącach roku 2020). W ujęciu jednostkowym (tj. bez uwzględnienia sprzedaży wewnątrzgrupowej i innych wyłączeń konsolidacyjnych) IPOPEMA Securities zanotowała w I kw. 2021 r. zysk netto w wysokości 2.515 tys. zł (wobec 1.813 tys. zł straty netto rok wcześniej).

Pomimo wzrostu przychodów z tytułu zarządzania funduszami inwestycyjnymi o 19,2%, wyższe o 21,9% koszty działalności przełożyły się na nieco niższy poziom zysków segmentu – zysk z działalności podstawowej wyniósł 2.515 tys. zł (wobec 2.796 tys. zł zysku w I kw. 2020 r.), a zysk netto 1.826 tys. zł (przy 2.331 tys. zł zysku netto w I kw. roku 2020).

W segmencie usług doradczych pomimo niższego o 2,0% poziomu przychodów, ścisła kontrola kosztów działalności (które zanotowały spadek o 5,1%) przełożyła się na zyski segmentu – zysk z działalności podstawowej wyniósł 76 tys. zł (wobec 127 tys. zł straty w I kw. 2020 r.), a zysk netto ukształtował się na poziomie 128 tys. zł (przy 29 tys. zł straty netto rok wcześniej).

## 2. Czynniki mające wpływ na wyniki w I kwartale 2021 roku

### Sytuacja na rynku obrotu akcjami oraz w obszarze bankowości inwestycyjnej

W pierwszych miesiącach bieżącego roku nadal widoczny był wysoki poziom aktywności inwestorów na GPW – łączne obroty w I kwartale 2021 r. były o 53,5% wyższe niż rok wcześniej, a wzrosty te były w dużym stopniu napędzane przez aktywność inwestorów indywidualnych. W efekcie IPOPEMA Securities miała co prawda niższy udział w obrotach całego rynku (2,13% wobec 3,46% rok wcześniej, tracąc na rzecz biur specjalizujących się w obsłudze klientów detalicznych), ale dzięki zwiększonej aktywności na rynkach zagranicznych, a także w wyniku realizacji transakcji wspólnych z obszarem bankowości inwestycyjnej Spółka zanotowała wzrost przychodów z tytułu obrotu papierami wartościowymi (do 8.794 tys. zł w porównaniu z 7.762 tys. zł w pierwszym kwartale 2020 r.).

Optymizm inwestorów widoczny był także na rynku transakcji kapitałowych – w pierwszych miesiącach roku miało miejsce kilka transakcji, z czego zdecydowanie największą była pierwsza oferta publiczna spółki Huuuge, przy której IPOPEMA Securities (będąc jedynym polskim organizatorem oferty) pełniła rolę współprowadzącego księgę popytu i oferującego, a także prowadziła działania stabilizacyjne. W efekcie przychody z tytułu usług bankowości inwestycyjnej zanotowały prawie dziewięciokrotny wzrost (10.149 tys. zł wobec 1.131 tys. zł w I kw. 2020 r.).

Powyższe czynniki sprawiły, że segment usług maklerskich zanotował zysk z działalności podstawowej na poziomie 2.957 tys. zł (wobec 515 tys. zł straty zysku rok wcześniej) oraz 1.087 tys. zł zysku netto (2.466 tys. zł straty netto rok wcześniej). W ujęciu jednostkowym (tj. bez uwzględnienia sprzedaży wewnątrzgrupowej i innych wyłączeń konsolidacyjnych) IPOPEMA Securities zanotowała w I kw. 2021 r. zysk netto w wysokości 2.515 tys. zł (wobec 1.813 tys. zł straty netto rok wcześniej).

## Działalność IPOPEMA TFI

Wyższe, w porównaniu do I kwartału roku 2020, przychody IPOPEMA TFI są rezultatem zwiększenia skali działalności oraz dobrych wyników zarządzania, co przełożyło się na wyższe kwoty pobranych opłat za zarządzanie funduszami. Oprócz opłat za zarządzanie funduszami sekurytyzacyjnymi, które stanowią istotną część przychodów IPOPEMA TFI, w dalszym ciągu rośnie udział przychodów z zarządzania funduszami rynku kapitałowego, których wartość aktywów wzrosła z 1,7 mld zł na koniec marca 2020 r. do 2,2 mld zł na koniec pierwszego kwartału roku 2021. Biorąc pod uwagę aktywa zgromadzone również w funduszach dedykowanych, IPOPEMA TFI niezmiennie pozostaje największym polskim towarzystwem funduszy inwestycyjnych pod względem aktywów w zarządzaniu – ich łączna suma na koniec marca 2021 r. wynosiła 59,8 mld zł (wobec 60,1 mld zł na koniec marca 2020 r.).

Pomimo wzrostu przychodów z tytułu zarządzania funduszami inwestycyjnymi o 19,2%, wyższe o 21,9% koszty działalności przełożyły się na nieco niższe poziomy zysków segmentu – zysk z działalności podstawowej wyniósł 2.515 tys. zł wobec 2.796 tys. zł zysku w I kw. 2020 r., a zysk netto 1.826 tys. zł (przy 2.331 tys. zł zysku netto w I kw. roku 2020).

## Działalność IPOPEMA Business Consulting

Dla części klientów IPOPEMA Business Consulting początek roku 2021 upłynął nadal częściowo pod znakiem niepewności związanej z pandemią koronawirusa, w związku z czym segment usług doradczych zanotował nieznacznie niższe przychody niż w I kw. 2020 r. (6.256 tys. zł wobec 6.386 tys. zł). Niemniej jednak skuteczna kontrola kosztów (które były o 5,1% niższe niż rok wcześniej) pozwoliła na realizację zysku z działalności podstawowej na poziomie 76 tys. zł i 128 tys. zł zysku netto (wobec odpowiednio 127 tys. zł i 29 tys. zł straty w I kw. 2020 r.).

# 3. Czynniki mogące mieć wpływ na wyniki w kolejnych okresach roku 2021

## Wpływ epidemii SARS-CoV-2 na działalność Grupy Kapitałowej IPOPEMA

Spodziewane jest, że w kolejnych miesiącach bieżącego roku w dalszym ciągu czynnikiem o potencjalnie największym wpływie na stan gospodarki oraz sytuację na rynkach finansowych, a w konsekwencji na działalność Grupy Kapitałowej IPOPEMA, będzie utrzymujący się stan epidemii koronawirusa. Pomimo widocznych w ostatnich tygodniach oznak jej słabnięcia, zakres i długotrwałość ekonomicznych skutków epidemii będą w dużym stopniu zależne od przebiegu procesu szczepień populacyjnych i siły ewentualnie pojawiających się kolejnych fal epidemii i związanych z nimi potencjalnych obostrzeń.

Wyjątkowy charakter oraz skala i złożoność zaistniałej sytuacji, przy jednoczesnym braku jak dotychczas ewidentnie negatywnego wpływu na wyniki poszczególnych segmentów powodują, że bardzo trudno jest oszacować wpływ epidemii na działalność Grupy w kolejnych miesiącach. Wprawdzie IPOPEMA stara się być beneficjentem ożywienia w niektórych obszarach i branżach, co już częściowo pozytywnie przełożyło się na przychody i wyniki minionych okresów, ale mimo wszystko ze względu na bezprecedensowy charakter pandemii, jej długotrwałe skutki dla gospodarki są trudne do przewidzenia i obarczone dużą niepewnością. W konsekwencji trudno jest również miarodajnie oszacować jej wpływ na działalność Grupy IPOPEMA.

Odnosząc się do obszaru działalności na rynku wtórnym wskazać należy, że główny indeks warszawskiej giełdy w pierwszych trzech miesiącach br. był w trendzie bocznym, a w kwietniu zanotował lekki wzrost wartości. Jednocześnie w skali pierwszego kwartału na GPW widoczna była większa niż w roku ubiegłym aktywność inwestorów, której przejawem był wzrost wartości obrotów na rynku akcji o 53,5%. Mimo tych pozytywnych

przesłanek trudno jest przewidzieć, jak sytuacja na GPW będzie się rozwijała w kolejnych miesiącach bieżącego roku, tym bardziej zważywszy, że okres porównawczy I kwartału roku ubiegłego jest relatywnie mało miarodajny ze względu na rozpoczynającą się wówczas w Europie, w tym Polsce, pandemię.

Obiecująco zaczął się także rok w obszarze transakcji kapitałowych – nadal utrzymywał się optymizm inwestorów z drugiej połowy 2020 r. (duża oferta akcji HUUUGE, której jedynym organizatorem na rynku polskim była IPOPEMA Securities). Spółka nadal stara się pozyskiwać i realizować transakcje dla podmiotów w branżach relatywnie mało narażonych na negatywne skutki ograniczenia życia gospodarczego, jak również widzi potencjał dla zaangażowania w projekty z zakresu restrukturyzacji finansowej (na którą zapotrzebowania można się spodziewać ze strony podmiotów najbardziej eksponowanych przez gospodarcze skutki pandemii).

Optymizm inwestorów widoczny jest również w obszarze funduszy inwestycyjnych – marzec bieżącego roku był jedenastym kolejnym miesiącem z dodatnim saldem wpłat (a styczeń i luty były pod tym względem rekordowe). Mimo wszystko trudno jest przewidzieć zachowanie inwestorów w kolejnych miesiącach i wpływ sytuacji rynkowej na fundusze aktywnie zarządzane przez IPOPEMA TFI, a tym samym na przychody Towarzystwa z zarządzania nimi.

W odniesieniu natomiast do IPOPEMA Business Consulting kluczowy wpływ na jej działalność w kolejnych miesiącach 2021 r. będzie miała konsekwentna realizacja części obecnie obsługiwanych kontraktów, jak również dalsze zwiększanie portfela zamówień przy jednoczesnej ścisłej kontroli kosztów działalności.

### **Zmienna opłata za zarządzanie funduszami i portfelami (segment zarządzania funduszami inwestycyjnymi oraz portfelami maklerskich instrumentów finansowych)**

W kolejnych okresach bieżącego roku w IPOPEMA TFI powinny być widoczne przychody z tytułu opłaty zmiennej za zarządzanie wybranymi funduszami (oraz kosztów zarządzania tymi funduszami), która jest rozliczana na ostatni dzień roku obrotowego i będzie mogła być uznana w rachunku wyników dopiero w grudniu 2021 r. W związku z powyższym śródrocznie nie jest ona rozpoznawana w przychodach 'segmentu zarządzania funduszami inwestycyjnymi oraz portfelami maklerskich instrumentów finansowych' stanowiąc jedynie wartość szacunkową, podlegającą bieżącej aktualizacji determinowanej wynikami inwestycyjnymi i wysokością aktywów w zarządzaniu. Na koniec ostatniego miesiąca kalendarzowego poprzedzającego dzień sporządzenia niniejszego sprawozdania, tj. 30 kwietnia br., szacowany wpływ ww. potencjalnej zmiennej opłaty za zarządzanie na zysk brutto 'segmentu zarządzania funduszami inwestycyjnymi oraz portfelami maklerskich instrumentów finansowych' wynosił 2,9 mln zł.

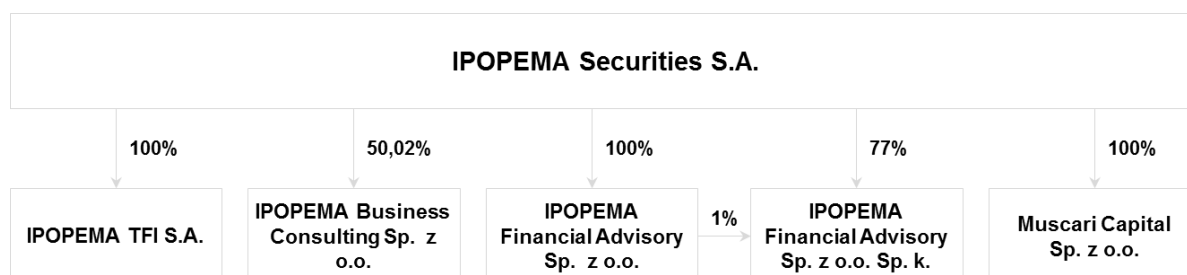
## **4. Realizacja prognoz**

Spółka nie publikowała prognoz wyników finansowych.

## Część II

# 1. Struktura organizacyjna Grupy Kapitałowej IPOPEMA Securities

Na dzień 31 marca 2021 r. Grupę Kapitałową IPOPEMA Securities tworzyły IPOPEMA Securities S.A. jako jednostka dominująca oraz spółki zależne: IPOPEMA Towarzystwo Funduszy Inwestycyjnych S.A., IPOPEMA Business Consulting Sp. z o.o., IPOPEMA Financial Advisory Sp. z o.o., IPOPEMA Financial Advisory Sp. z o.o. Sp. k. oraz Muscari Capital Sp. z o.o. Konsolidacji podlegają IPOPEMA Securities, IPOPEMA TFI, IPOPEMA Business Consulting oraz IPOPEMA Financial Advisory Sp. z o.o. Sp. k., natomiast IPOPEMA Financial Advisory Sp. z o.o. oraz Muscari Capital zostały wyłączone z konsolidacji ze względu na nieistotność danych finansowych.



## 2. Zmiany w strukturze organizacyjnej Grupy Kapitałowej IPOPEMA Securities

W I kwartale 2021 r. nie miały miejsca żadne zmiany w strukturze organizacyjnej Grupy Kapitałowej IPOPEMA Securities.

## 3. Akcjonariat IPOPEMA Securities S.A.

Według stanu na dzień 31 marca 2021 r. akcjonariat Spółki posiadający powyżej 5% akcji IPOPEMA Securities S.A. przedstawiał się następująco:

Akcjonariusz	Liczba akcji i głosów na WZA	% łącznej liczby głosów na WZA
OFE PZU „Złota Jesień”*	2.993.684	9,99%
Fundusz IPOPEMA PRE-IPO FIZAN <sup>1</sup>	2.990.789	9,98%
Fundusz IPOPEMA 10 FIZAN <sup>2</sup>	2.851.420	9,52%
Value FIZ*	2.750.933	9,18%
Fundusze QUERCUS <sup>3</sup> *	2.256.200	7,54%
Katarzyna Lewandowska	2.136.749	7,13%
Jarosław Wikaliński <sup>4</sup>	1.499.900	5,01%
<b>Razem akcjonariusze powyżej 5%</b>	<b>17.479.675</b>	<b>58,38%</b>

\*Dane na podstawie otrzymanych przez Spółkę zawiadomień od akcjonariuszy

<sup>1</sup>Głównym uczestnikiem Funduszu jest Jacek Lewandowski – Prezes Zarządu Spółki, a także Katarzyna Lewandowska

<sup>2</sup>Jedynym uczestnikiem Funduszu jest Stanisław Waczkowski – Wiceprezes Zarządu Spółki

<sup>3</sup>QUERCUS Parasolowy SFIO oraz QUERCUS Multistrategy FIZ

<sup>4</sup>Na podstawie ustnego porozumienia dotyczącego zgodnego głosowania na WZA Jarosław Wikaliński wraz z Małgorzatą Wikalińską dysponują łącznie 2.990.789 głosami, tj. 9,98% łącznej liczby głosów na WZA

## 4. Zmiana liczby akcji posiadanych przez osoby zarządzające lub nadzorujące

Na dzień 31 marca 2021 r. (oraz do dnia sporządzenia niniejszego Komentarza Zarządu) wskazane poniżej osoby zarządzające oraz nadzorujące posiadały – bezpośrednio lub pośrednio przez podmioty zależne lub powiązane (w tym fundusze dedykowane) – akcje IPOPEMA Securities S.A. Stan posiadania ww. osób nie zmienił się w stosunku do stanu prezentowanego w raporcie rocznym za rok 2020.

Osoba	liczba akcji i głosów	% kapitału i głosów
Jacek Lewandowski – Prezes Zarządu <sup>1</sup>	3.330.079	11,12%
Stanisław Waczkowski – Wiceprezes Zarządu	3.142.855	10,49%
Mariusz Piskorski – Wiceprezes Zarządu	915.000	3,05%
Mirosław Borys – Wiceprezes Zarządu	696.428	2,32%
<b>Razem</b>	<b>8.084.362</b>	<b>27,00%</b>

<sup>1</sup> Zgodnie z informacją zamieszczoną w tabeli w pkt 3, akcje IPOPEMA Securities S.A. posiada również żona Jacka Lewandowskiego – Katarzyna Lewandowska.

## 5. Informacje dotyczące emisji, wykupu i spłaty nieudziałowych i kapitałowych papierów wartościowych

W I kwartale 2021 roku (jak i w I kw. roku 2020) nie miały miejsca emisje nieudziałowych i kapitałowych papierów wartościowych IPOPEMA Securities S.A. W związku z realizacją polityki zmiennych składników wynagrodzeń zostały natomiast wyemitowane obligacje na łączną kwotę 2 tys. zł. Jednocześnie w I kw. 2021 r. miał miejsce wykup obligacji na łączną kwotę 0,8 tys. zł. Więcej informacji na temat emisji i wykupu obligacji zawarto w nocie nr 14 do skonsolidowanego sprawozdania finansowego.

## 6. Pożyczki, gwarancje, poręczenia

W okresie I kwartału 2021 r. Spółka nie otrzymała ani nie udzielała poręczeń ani pożyczek (innych niż pożyczki na rzecz spółek z Grupy, pracowników i współpracowników), natomiast informacje o gwarancjach wystawionych na rzecz Spółki zamieszczono w nocie nr 12 do sprawozdania finansowego IPOPEMA Securities.

## 7. Postępowania sądowe

W dniu 27 lipca 2016 r. IPOPEMA TFI otrzymała odpis skierowanego przez Górnośląskie Przedsiębiorstwo Wodociągów S.A. z siedzibą w Katowicach („GPW”) pozwu o zapłatę kwoty 20.554.900,90 zł z tytułu rzekomej szkody majątkowej poniesionej przez GPW w związku z inwestycją GPW w certyfikaty inwestycyjne jednego z tzw. funduszy dedykowanych zarządzanych przez Towarzystwo (funduszu inwestycyjnego zamkniętego aktywów niepublicznych). Towarzystwo uważa powództwo GPW za bezzasadne i podjęło kroki prawne w celu jego oddalenia składając do sądu odpowiedź na pozew oraz uczestnicząc w dalszych czynnościach procesowych. Do dnia sporządzenia niniejszego sprawozdania w sprawie odbyło się kilka rozpraw i przesłuchano część świadków. Z uwagi na skomplikowany stan faktyczny i prawny na obecnym etapie nie można przesądzić o terminie zakończenia przedmiotowego postępowania oraz o jego wyniku.



## 8. Transakcje z podmiotami powiązаными

W I kwartale 2021 r. nie były zawierane przez Spółkę istotne transakcje z podmiotami powiązаными.

## 9. Istotne zdarzenia po dacie bilansowej

W okresie pomiędzy 31 marca 2021 r., a datą publikacji sprawozdania finansowego nie wystąpiły istotne zdarzenia mające wpływ na działalność Spółki.

Warszawa, dnia 13 maja 2021 roku

### Zarząd IPOPEMA Securities S.A.:

---

Jacek Lewandowski  
Prezes Zarządu

---

Mariusz Piskorski  
Wiceprezes Zarządu

---

Stanisław Waczkowski  
Wiceprezes Zarządu

---

Mirosław Borys  
Wiceprezes Zarządu